

纵肌束 22—30 条，有多处融合。2 对收吻肌细而短，其始点与腹神经索的距离大致相等，背收吻肌始于肛门附近，腹收吻肌始点稍后，并很快融合在一起。肾管锈红色，具两叶，长叶约为躯干长的 $1/5—1/2$ ，短叶的长度为长叶的一半，肾孔位于第 4—5 纵肌束之间，肾口周围有缘缨 (fringe)。2 个眼点，肠螺旋约 40 转。纺锤肌在体后端不固着，1 条固肠肌，其一端固着在最后一个肠螺旋上。直肠短，具盲肠盲囊。普利氏管简单 (文引自 Cutler, 1977; Cutler & Cutler, 1979)。

生境 环热带浅水种或温带深水种 (3960—4670m)。生活于礁盘外围地带或绿泥底质中。

地理分布 东海；塔斯曼海，东太平洋的南加利福尼亚和巴拿马湾，加勒比海，亚速尔群岛，毛里求斯。

6. 梨体星虫属 *Apionsoma* Sluiter, 1902

Apionsoma Sluiter, 1902: 42; Wesenberg-lund, 1959a: 189; Cutler, Cutler and Nishikawa, 1984: 299; Gibbs and Cutler, 1987: 55.

Golfingia (*Mitosiphon*) Fisher, 1950a: 550.

Golfingia (*Phascolana*) Wesenberg-Lund, 1959a: 183.

Fisherana Stephen, 1964: 460.

Golfingia (*Siphonoides*) Murina, 1967: 1334.

Golfingia (*Golfingia*) Stephen et Edmonds, 1972: 81.

个体小，躯干长不到 20mm，吻长可达躯干长的 4 倍以上。有些种的吻具钩环，某些种的吻钩基部具细刺。口盘上具项触手，无围口触手。体壁肌肉层连续。普利氏管无细管。4 条收吻肌。纺锤肌在体末端固着。2 个肾管，简单或具双叶。

Type species: *Apionsoma trichocephala* Sluiter, 1902.

本属已知 6 种，中国发现 1 种。

分类讨论 Cutler 和 Cutler (1979) 曾对该属作过评论，其中包括原先归入 *Golfingia* 属之亚属及 *Fisherana* 属中的一些种。现在认为该属尚存在疑问，尤其是对 *A. trichocephala* 口盘的准确特征还不甚了解。

(21) 毛头梨体星虫 *Apionsoma trichocephala* Sluiter, 1902 (图 49)

Apionsoma trichocephala Sluiter, 1902: 42; Cutler, Cutler and Nishikawa, 1984: 301; Cutler and Cutler, 1987: 736; Murina, 1989: 78.

Golfingia (*Apionsoma*) *trichocephala*: Wesenberg-Lund, 1959a: 189; Murina, 1977: 236.

Golfingia (*Phascolana*) *tenuissima* Wesenberg Lund, 1959a: 183; Stephen and Edmonds,

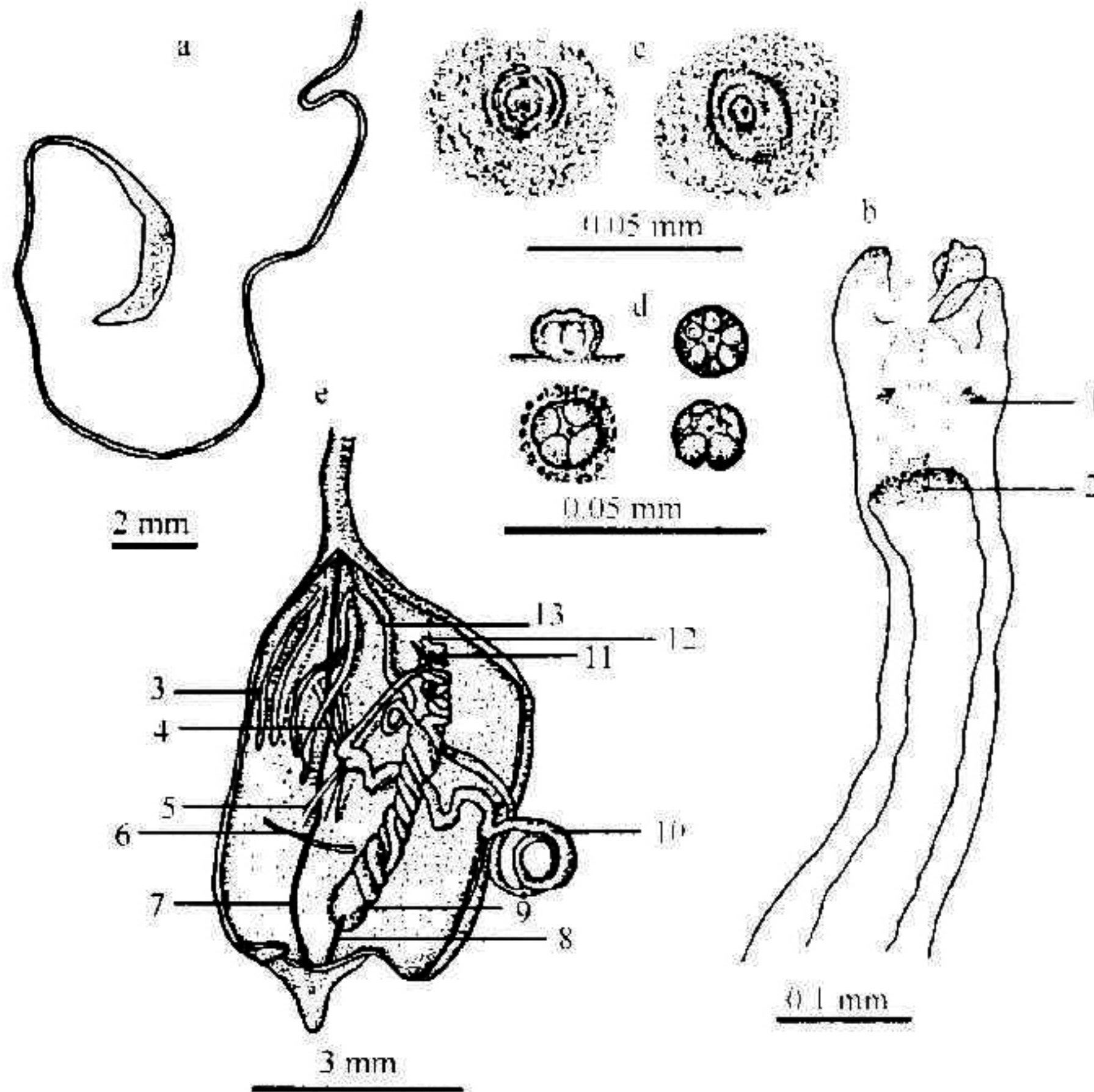


图 49 毛头梨体星虫 *Apionsoma trichocephala* Sluiter

(a. c. d. e. 仿 Wesenberg-Lund, 1959a; b. 仿 Murina, 1971)

Fig. 49 *Apionsoma trichocephala* Sluiter

(a. c. d. and e. after Wesenberg-Lund, 1959a; b. after Murina, 1971)

a. 整体观; b. 吻; c. 体前部皮肤乳突; d. 体后部皮肤乳突; e. 内部解剖。1. 眼点; 2. 口; 3. 肾管; 4. 背收吻肌; 5. 腹收吻肌; 6. 生殖腺; 7. 腹神经索; 8. 纺锤肌; 9. 肠螺旋; 10. 肠; 11. 肛门; 12. 翼状肌; 13. 食道

1972: 117.

Golfingia (Phascolana) longirostris Wesenberg-Lund, 1959a: 186; Stephen and Edmonds, 1972: 116.

Golfingia trichocephala; Stephen and Cutler, 1969: 118; Murina, 1972: 303; Cutler and Murina, 1977: 177.

Golfingia (Golfingia) trichocephala; Stephen and Edmonds, 1972: 109.

Golfingia (Mitosiphon) trichocephala; Cutler, 1973: 139; Cutler and Cutler, 1979: 956; Edmonds, 1980: 23.

模式标本产地 马来西亚。

标本采集记录 HKBW S103D-4: 10个, 2000. I. 1, 香港, 标本由海洋局三所黄宗国教授提供; 1-1: 6个, 2000. 4, 香港赤柱/石澳, 标本由香港 China-HK 生态顾问公司余书生博士提供。

形态特征 体小型，呈纺锤状，躯干长不超过 8mm，宽约 2.5mm。吻甚细长，线状，为躯干长的 8—14 倍。吻钩和触手均不存在，但偶尔可见口盘上有毛边，可能是退化的触手或是由吻撕裂造成的。吻部乳突泡状，每突周围无角质板，中央有一皮肤腺开口。躯干上有两种类型的皮肤乳突：位于前部背面者小，呈圆锥形，周围有角质小板；其余的皮肤乳突呈椭圆形，无角质小板。

两对收吻肌，其长度以及与腹神经索的距离几乎相等。食道长，肠螺旋约 20 转，3 条固肠肌。纺锤肌始自肛门附近，另一端固着在距躯干后端约 7mm 处。无直肠盲囊。成体的肾管通常有两个等长的叶，两叶的形成可能是一种延缓的个体发育现象。

生境 栖砂质海底，从潮间带至水深 100 m。

地理分布 环热带种。南海；日本，印度，越南，印度尼西亚，马来西亚，新西兰，大堡礁，塔斯曼海；阿拉伯海，亚丁湾，马达加斯加，南非，美国东岸，非洲西岸。

方格星虫纲 *Sipunculidea* Cutler *et* Gibbs, 1985

Sipunculidea Cutler *et* Gibbs, 1985: 166; Gibbs and Cutler, 1987: 47; Cutler, 1994: 24.

具有完整的围口触手。纺锤肌在体末端不固着（管体旱虫属 *Siphonosoma* 例外）。
纲以下分 2 目，中国均有发现。

目检索表

- 1 (2) 纵肌层连续 戈芬星虫目 *Golfingiiformes*
- 2 (1) 纵肌层分离成束 方格星虫目 *Sipunculiformes*

戈芬星虫目 *Golfingiiformes* Cutler *et* Gibbs, 1985

Golfingiiformes Cutler *et* Gibbs, 1985: 166; Gibbs and Cutler, 1987: 50; Cutler, 1991: 60.

纵肌层连续，不分离成束。

多栖息在软底质中。

目以下分 3 科，中国均有发现。

科检索表

- 1 (2) 口盘有茎状分支 枝触星虫科 *Themistidae*
- 2 (1) 口盘无茎状分支